



PRESIDÊNCIA DA REPÚBLICA – PR
CENTRO GESTOR E OPERACIONAL DO SISTEMA DE PROTEÇÃO DA AMAZÔNIA – CENSIPAM
CENTRO TÉCNICO OPERACIONAL DE PORTO VELHO – CTO/PV
Coordenação de Inteligência - CINT

PROGRAMA DE MONITORAMENTO DE ÁREAS ESPECIAIS - ProAE

NOTA DE ALERTA N° 24/2008

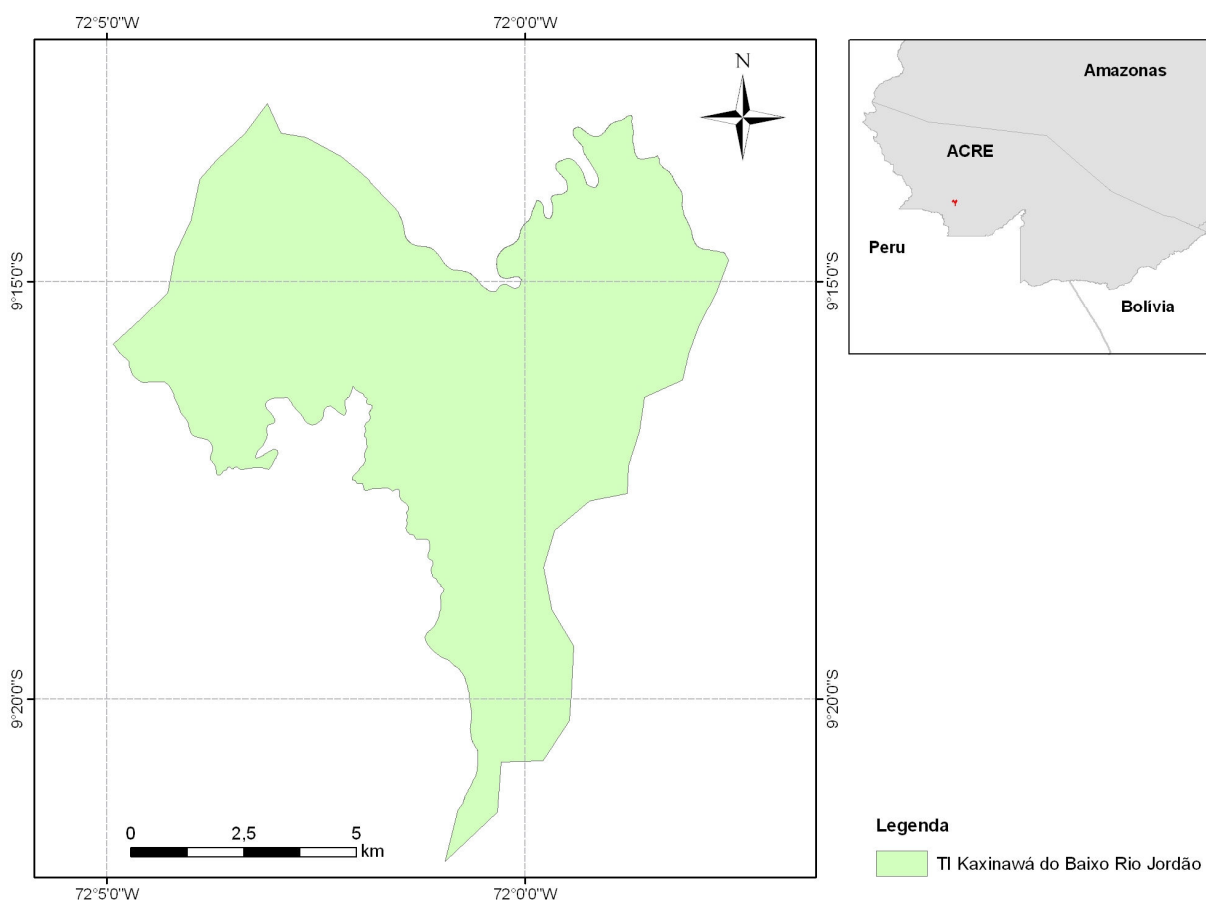
Área Especial: Terra Indígena Kaxinawá do Baixo Rio Jordão

Órgão Responsável: Fundação Nacional do Índio – FUNAI

Data: 21 de maio de 2008

Imagens Utilizadas: TM/Landsat-5, órbitas ponto 004-066 (29/07/2007), 004-067 (14/08/2007) e 005-066 (21/08/2007)

A Coordenação de Inteligência do CTO/PV alerta que foi observado um incremento considerável no desmatamento na Terra Indígena Kaxinawá do Baixo Rio Jordão durante o ano de 2007 (Tabela 1) superior, inclusive, ao acumulado até o ano de 2005. Este incremento foi ocasionado, principalmente, por alguns polígonos de desmatamento em bloco com grandes dimensões, localizados ao longo do Rio Jordão e caracterizados pelo corte seletivo de árvores, conforme se observa na figura 2, onde foram identificados os polígonos de desmatamento com mais de 10 ha.



PROGRAMA DE MONITORAMENTO DE ÁREAS ESPECIAIS – ProAE
Terra Indígena Kaxinawá do Baixo Rio Jordão
 Nota de Alerta n° 24/2008



SIPAM CTO-PV
Direitos de reprodução reservados
 Coordenação de Inteligência – CINT – CTO/PV

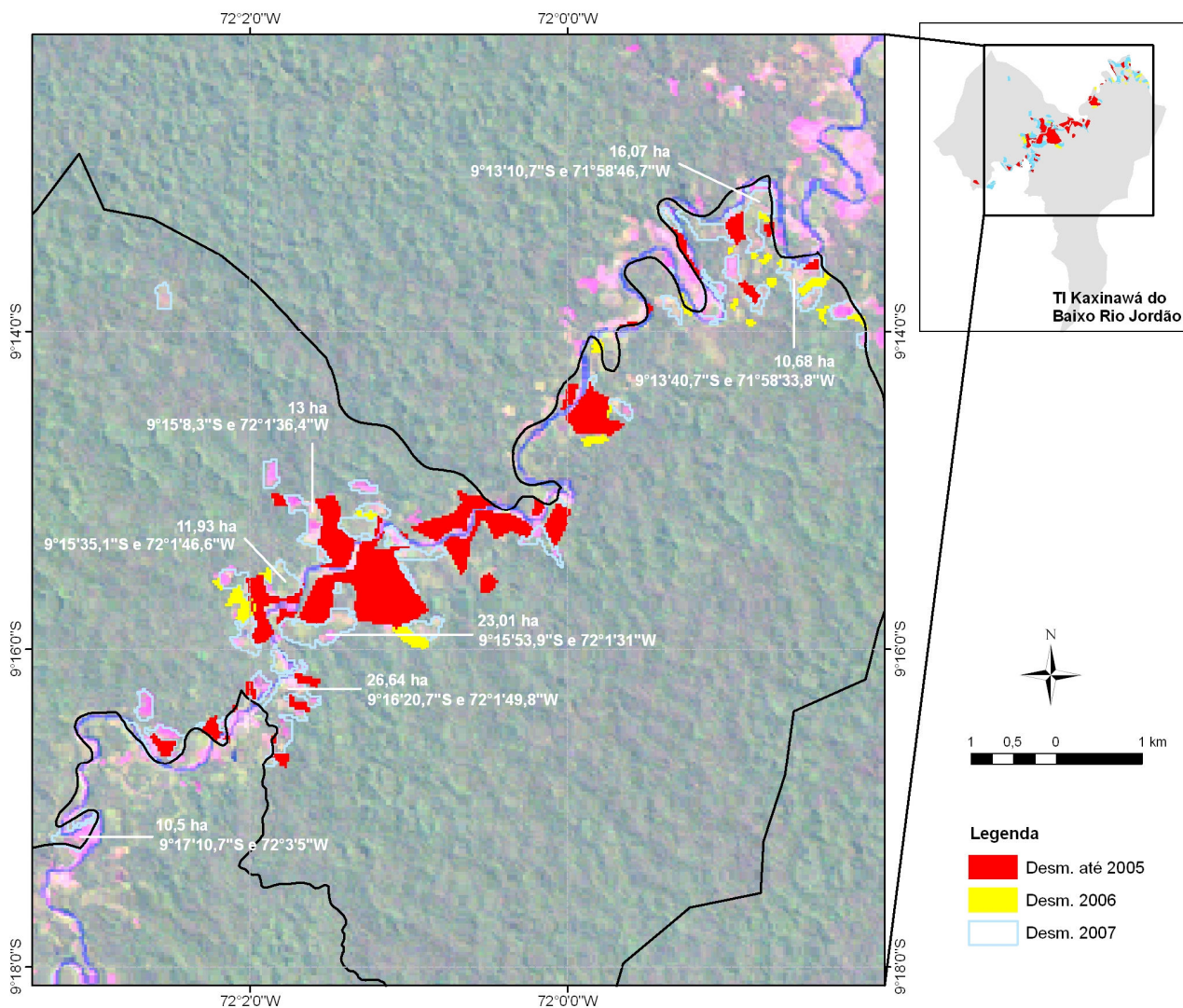


Figura 2. Polígonos de desmatamento observados na Terra Indígena Kaxinawá do Baixo Rio Jordão.

Tabela 1. Avanço do desmatamento na Terra Indígena Kaxinawá do Baixo Rio Jordão.

Descrição	Área (ha)	Percentual
Desmatamento acumulado até 2005	249,5	2,9
Desmatamento entre 2005 e 2006	36,3	0,4
Desmatamento entre 2006 e 2007	252,4	2,9
Desmatamento total	538,2	6,2